



BALLUCHE SOUNDSYSTEM

Fiche Technique Scène



7 PERSONNES SUR LA ROUTE : 5 MUSICIENS + 2 TECHNICIENS

La fiche technique fait partie intégrante du contrat de cession et doit impérativement être respectée . N'hésitez pas à nous contacter pour toute questions éventuelles et toutes adaptations de la fiche technique, merci d'avance.

CONDITIONS D'ACCUEIL DU GROUPE :

15 jours minimum avant la date de représentation, l'organisateur communiquera au producteur :

- ◆ Le déroulé de la journée
- ◆ Les numéros de téléphone des responsables de l'accueil de la compagnie
- ◆ Les coordonnées des régisseurs du lieu de représentation
- ◆ Le plan d'accès du lieu de représentation
- ◆ Les coordonnées des lieux de restauration et d'hébergement le cas échéant

SON / LUMIERE SCENE :

L'organisateur s'engage à respecter les conditions techniques détaillées dans la fiche technique jointe (patch, plan de feu et plan de scène). L'équipement scénique, le système son et le système lumière devront être montés et testés avant l'arrivée du groupe. Les techniciens locaux devront être présents dès l'arrivée du groupe et jusqu'à son départ. Dans le cas où plusieurs groupes seraient programmés, l'organisateur veillera à ce que l'organisation de la scène et des changements de plateau n'empiètent pas sur l'espace scénique et la durée du concert du groupe.

Régisseur Son: **Julien BENEZET** - 06.10.64.25.78 / jbenezet7@gmail.com
Régisseur lumière : **David CONIER** - 06.12.44.11.19 / conierdavid@hotmail.com
Production : **Maxence SERGENT** - 06.35.42.80.30 / 09.70.52.90.90 / lasaugrenue37@gmail.com

MONTAGE / BALANCE :

Le groupe doit avoir la possibilité d'une balance **d'une durée d'au moins 1h00 et de 1h30 si les retours sont gérés de la console de face**. Cette balance doit se faire dans tout les cas, avant l'arrivée du public. Toute adaptation ou équivalence doit être soumise le plus tôt possible aux responsables techniques. Le matériel de sonorisation doit être de bonne qualité et doit être installé et en état de fonctionnement à l'heure de la balance. Puissance en fonction de la salle ou de la jauge publique attendue (plein air) avec possibilité d'obtenir **105 DB** à la console.

ESPACE LOGE RÉSERVÉ AU GROUPE :

Prévoir une loge (ou un lieu équivalent isolé du public), avec sanitaires propres, convenablement éclairée, chauffée et/ou ventilée selon les conditions climatiques, située à proximité directe du lieu de représentation et suffisamment spacieuse pour accueillir agréablement 6 personnes. Prévoir un catering en quantité suffisante pour 6 personnes (jus de fruits, bières, biscuits, fruits,etc). La loge devra fermer à clef. L'accès à la loge est interdit à toute personne étrangère au groupe et à l'organisation tout le long de la journée.

PARKING PROTÉGÉ (LIEU DE REPRÉSENTATION / LIEU D'HÉBERGEMENT) :

Réserver un accès et un parking sécurisé pour le véhicule du groupe sur le lieu de représentation et d'hébergement (prévoir impérativement une entrée accessible pour notre camion Volkswagen Crafter 9 places).



Dimensions véhicule

Longueur : 7m Largeur : 2m Hauteur : 2,80

RESPONSABILITE :

L'organisateur est responsable de tout incident pouvant survenir, dans le cadre de leur travail aux musiciens. Il est également responsable des vols, bris ou détériorations des instruments ou équipements de l'artiste dans l'enceinte du lieu du spectacle. En cas de mauvais temps ,la scène doit être impérativement couverte , si ce n'est pas le cas l'organisateur doit trouver une solution de repli pour le bon déroulement du spectacle.

FICHE TECHNIQUE

FACADE :

Le système, équilibré en fréquences, de bonne qualité (Adamson, L.Acoustics, D&B) et d'une puissance adaptée au lieu, sera installé, câblé et égalisé avant l'arrivée du groupe. Le son devra être le plus homogène possible en tout point de la salle, qu'il s'agisse du niveau sonore et de la réponse en fréquences. La console, de bonne qualité (Yamaha CL5, Midas M32, Soundcraft Vi4) sera placée dans l'axe des enceintes au milieu de la salle.

RETOUR :

Le Balluche de la Saugrenue a besoin de **6 retours identiques** (115 HiQ L.Acoustics , MAX 15 D&B) sur **5 circuits** égalisés disposés comme sur le plan de scène.

N°	INSTRUMENT	MICRO	INSERT	ALIM	PIED
1	KICK IN	E901	Gate/Comp	48V	
2	KICK OUT	Beta 52	Gate/Comp		PP
3	SNARE TOP	Sm 57	Comp		PP
4	SNARE BOT	E904	Comp		PP
5	HIT HAT	KM 184		48V	PP
6	TIMBALE	E904	Comp		
7	TOM MID	XLR	Gate/Comp	48V	
8	TOM FLOOR	XLR	Gate/Comp	48V	
9	OH L	C414		48V	GP
10	OH R	C414		48V	GP
11	CONTREBASSE	XLR	Comp		
12	ACCORDEON HI	XLR HF	Comp		
13	ACCORDEON LO	XLR HF			
14	GUITAR MIC	XLR HF			
15	GUITAR AMP	E906	Comp		PP
16	BANJO	XLR	Comp		
17	LEAD	XLR	Comp		GP
18	VOIX DRUM	XLR	Comp		
19	SPDS Roland L	DI	Comp		
20	SPDS Roland R	DI	Comp		
21	SAMPLER Boss L	DI	Comp		
22	SAMPLER Boss R	DI	Comp		

RECAPITULATIF TECHNIQUE

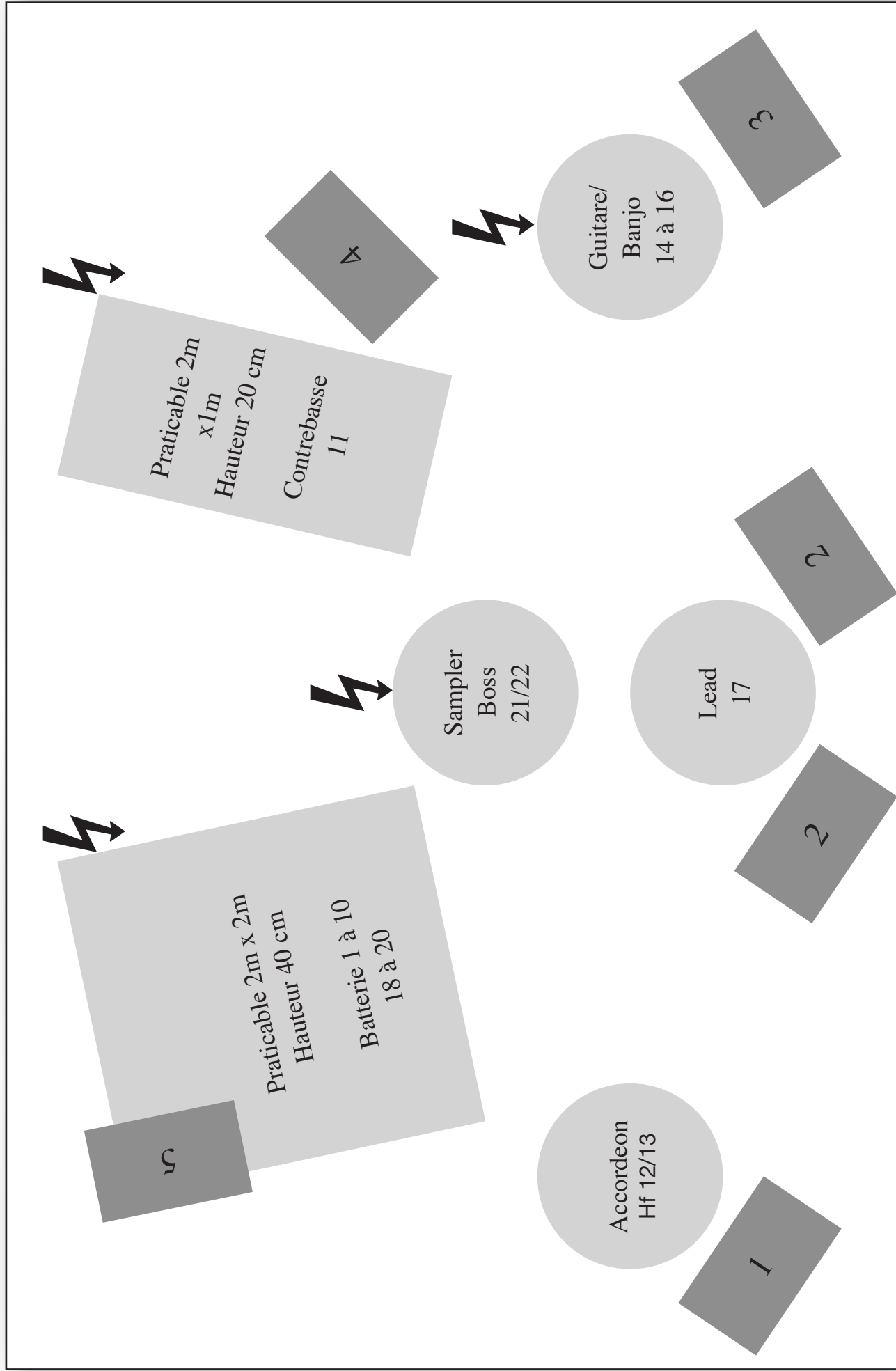
SON : Système de diffusion égalisé (adapté a la jauge) || Système de retour égalisé (6 enceintes de retours et 5 canaux d'amplification) || Régie son complète Kit micro et pied de micro (cf patch) || Kit câblage complet (xlr, speakon, secteur)

LUMIERE : Régie lumière complète (console, 32 lignes graduées) || projecteurs et gélamines (cf annexe lumière ci-joint) || Machine à fumée obligatoire || Kit câblage secteur complet

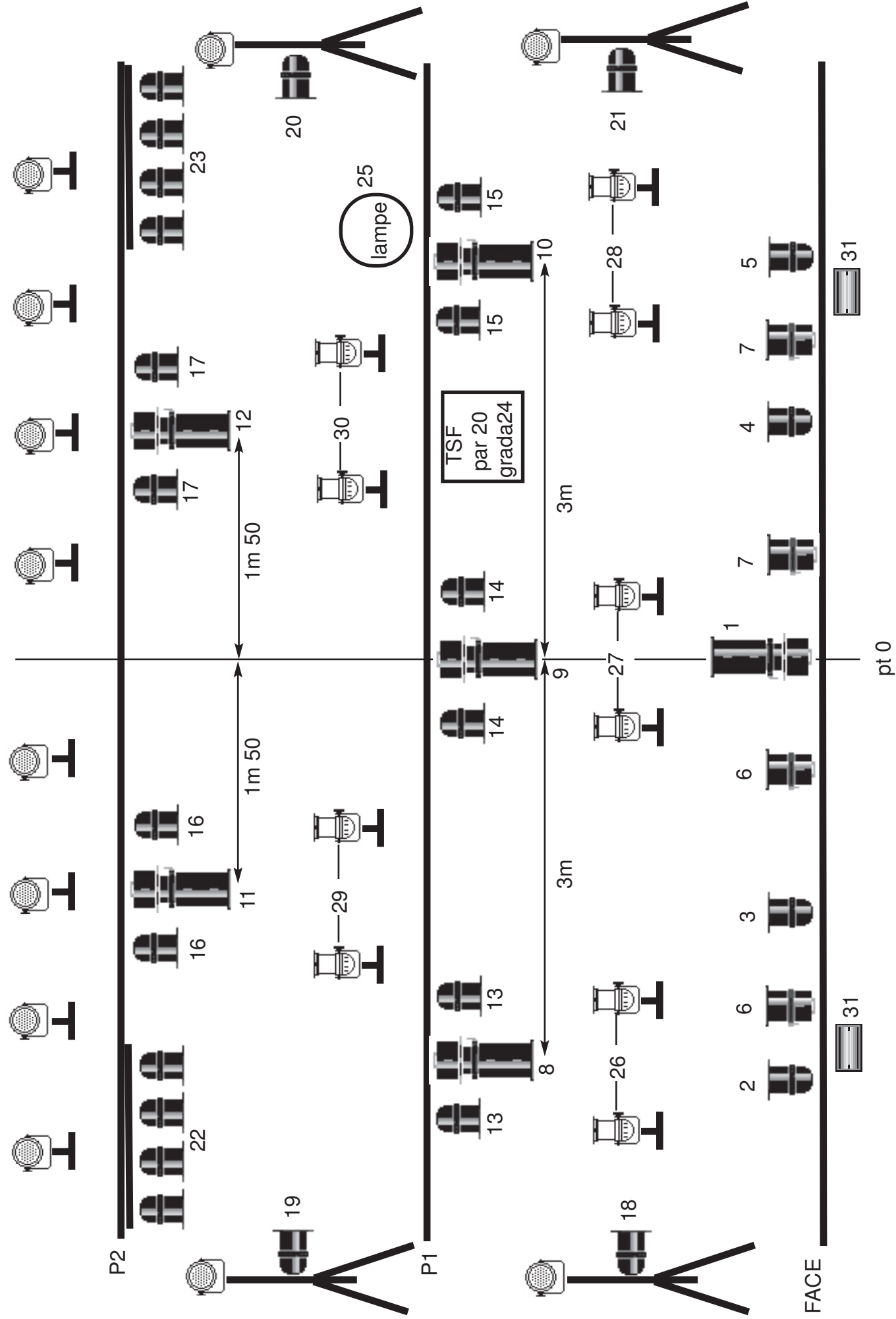
SCENIQUE : 3 praticables (2 batterie 40 cm et 1 contrebasse 20 cm)

NOUS VENONS AVEC : Tous les instruments (pas de demande en backline) || Micro spécifiques (noté XLR sur le patch) || Rack Hf installé en coulisse || Un delay RE20

LE BALLUCHE DE LA SAUGRENUE

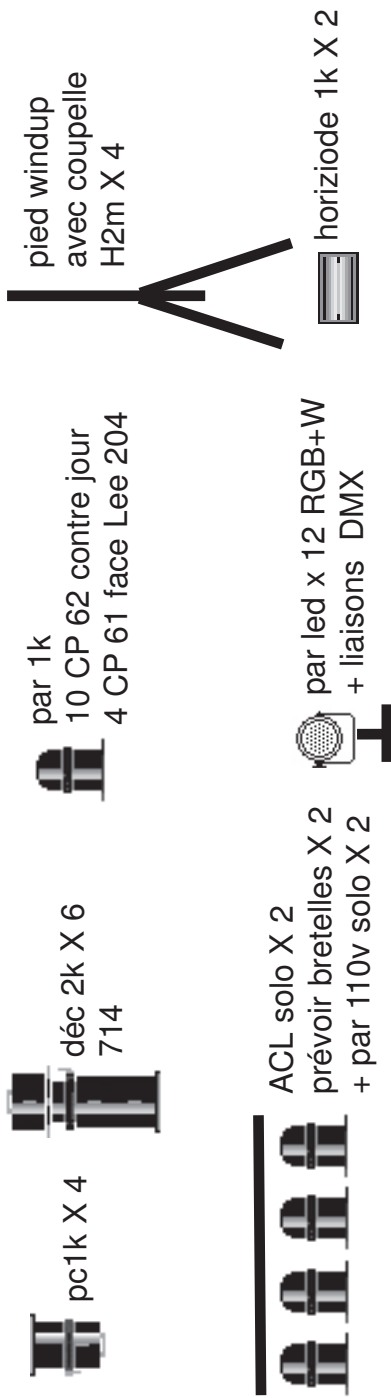


IMPLANTATION LUMIERE
"LE BALLUCHE DE LA SAUGRENUE"



ANNEXE LUMIERE

Demande matériel:



Matériel fourni:



L'implantation Lumiere ainsi que l'annexe font partie intégrante de la fiche technique.
Pour toutes informations ou modifications , merci de me joindre rapidement afin que l'on trouve des solutions.

contact : David

06.12.44.11.19

conterdavid@hotmail.com